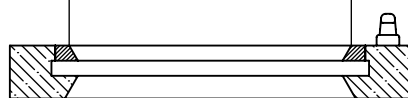


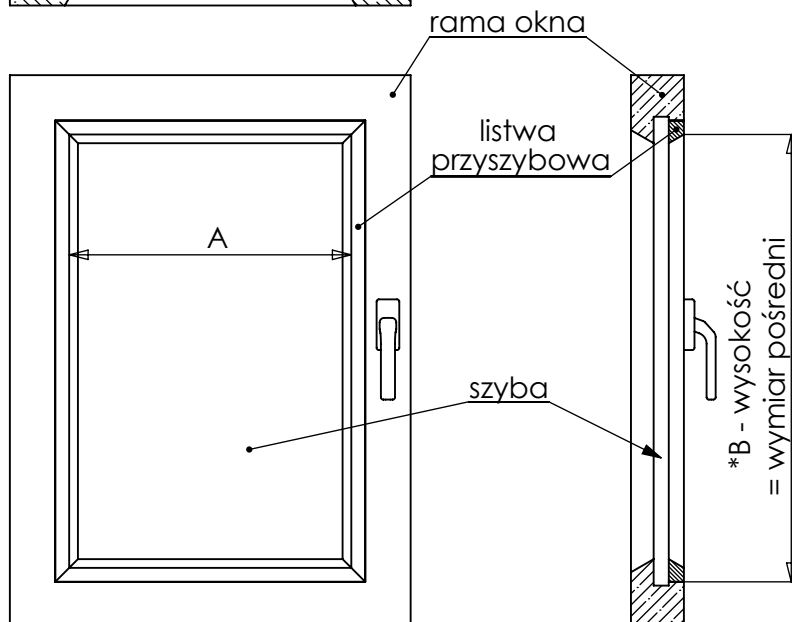
Pomiar i montaż rolet Vegas Classic Dzień i Noc

1 - Pomiar okna wg krawędzi skosu listew przyszybowych

A - szerokość = wymiar od krawędzi skosów



Wymiary produkcyjne - dokładność cięcia $\pm 0,1$ cm	
Pokrywa	"A" minus 0,2 cm
Rura nawojowa $\varnothing 18$	"A" minus 0,7 cm
Belka	"A" minus 1,3 cm
Tkanina - długość	(2 x "B") plus 10 cm
Tkanina - szerokość	"A" minus 1,5 cm
Rurka dolna $\varnothing 8$	"A" minus 1,7 cm
Prowadnica	"B"

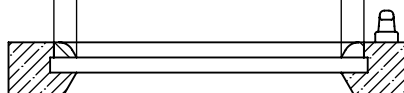


*Wymiar „B” należy podać od krawędzi skosu górnej listwy przyszybowej do zewnętrznej krawędzi dolnej listwy przyszybowej.

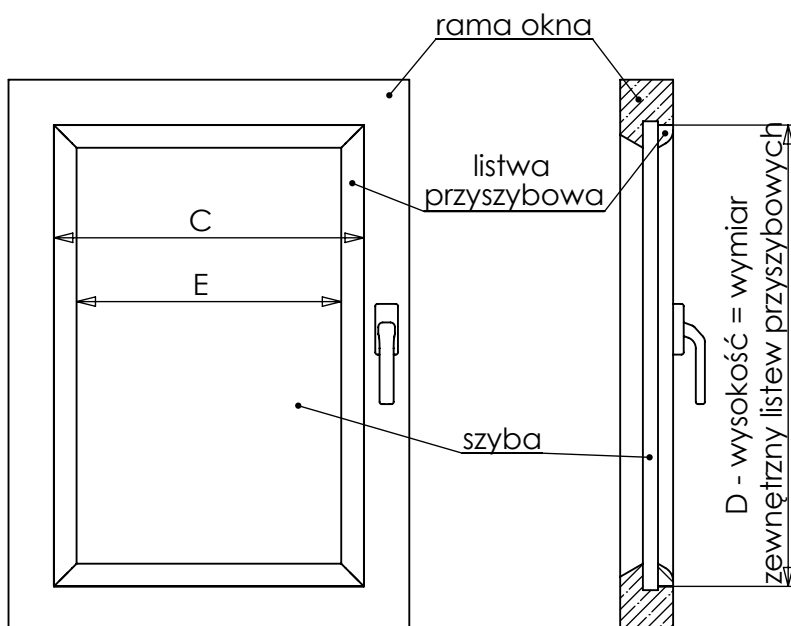
2 - Pomiar okna wg krawędzi zewnętrznych listew przyszybowych

C - szerokość = wymiar zewnętrzny listew przyszybowych

E - wymiar szyby



Wymiary produkcyjne - dokładność cięcia $\pm 0,1$ cm	
Pokrywa	"C" minus 2,2 cm
Rura nawojowa $\varnothing 18$	"C" minus 2,7 cm
Belka	"E" wymiar szyby
Tkanina - długość	(2 x "D") plus 10 cm
Tkanina - szerokość	"E" minus 0,2 cm
Rurka dolna $\varnothing 8$	"E" minus 0,4 cm
Prowadnica	"D" minus 6,0 cm



Pomiar i montaż rolet Vegas Classic Dzień i Noc

3 - Wykaz elementów rolety Vegas Classic Dzień i Noc

L.p.	Nazwa	Ilość na kpl.	Uwagi
1	Pokrywa Vegas Classic Dzień i Noc	mb	
2	Rura Vegas 18mm	mb	
3	Taśma poliestrowa 15mm	mb	samoprzylepna dwustronna
4	Materiał rolety dzień i noc (tkanina)	mb	
5	Listwa mocująca 6mm	mb	samoprzylepna dwustronna
6	Tulejka końcowa	2	
7	Płytki boczna Vegas Classic	2	
8	Wkręt stożkowy 3 x 12mm	4	
9	Mechanizm samoblokujący	1 kpl.	
10	Ostłonka Vegas Classic	1	*
11	Ostłonka Vegas Classic	1	*
12	Łańcuszek	mb	
13	Spinka	1 kpl.	
14	Prowadnica	mb	
15	Taśma piankowa 9mm	mb	samoprzylepna dwustronna
16	Rurka 8mm (dolna)	mb	
17	Zestaw zatyczek	1 kpl.	
18	Belka obciążająca	mb	
19	Uszczelka	mb	gumowa lub szczotkowa
20	Obciążnik łańcuszka	1	

*Komplet ostłonek do rolety składa się z ostłonki z otworem na łańcuszek i ostłonki bez otworu. Strona obsługi rolety (montażu mechanizmu samoblokującego i łańcuszka) wyznacza zastosowanie odpowiedniego kompletu ostłonek. Np. przy obsłudze rolety przy prawym brzegu okna, należy zastosować komplet ostłonek oznaczony GR, w którym ostłonka prawa jest z otworem na łańcuszek. Natomiast przy obsłudze rolety przy lewym brzegu okna, należy zastosować komplet ostłonek oznaczonych GL, w którym lewa ostłonka ma otwór na łańcuszek.

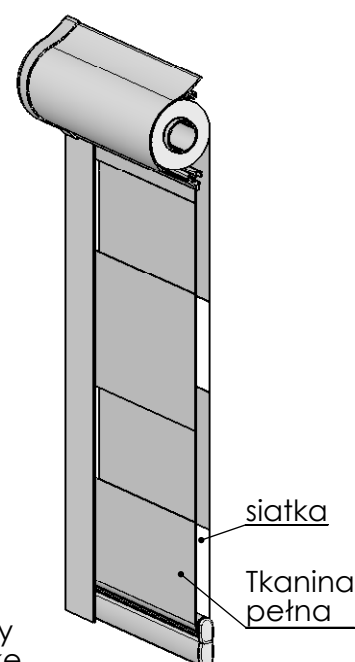
4 - Przygotowanie zespołu rolety

4.1. Przygotowujemy pokrywę (1), belkę obciążającą (18), rurę (2), rurkę dolną (16), 2szt. prowadnic (14) i tkaninę (4) wg pomiarów z punktu 1 lub 2. Wymiary długościowe elementów powinny być dokładne, a boki tkaniny wzajemnie prostopadłe. Górny i dolny brzeg tkaniny powinny być "wycięte" z tkaniny pełnej, a nie z pasa siatki. Miejsce odcięcia dolnego brzegu tkaniny określamy tak, aby po zmontowaniu rolety uzyskać efekt pełnego zastąpienia okna ("noc"), pokazany na rysunku obok. Prowadnice powinny być oczyszczone z brudu i odtłuszczone w miejscach przyklejania taśmy piankowej samoprzylepnej.

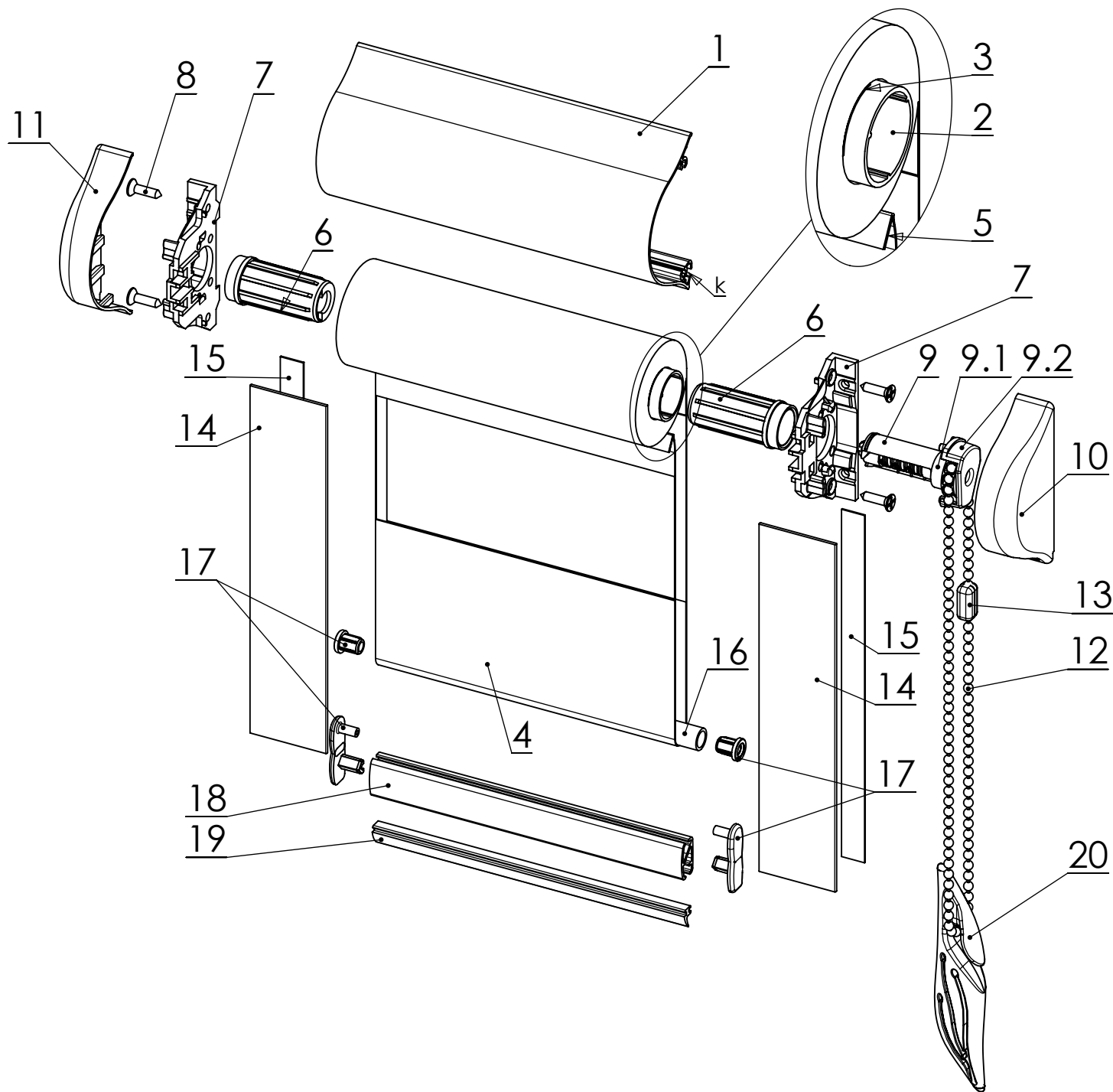
4.2. Górny brzeg lewej strony tkaniny (4) przyklejamy do rury (2) taśmą poliestrową 15mm (3). Do prawej strony dolnego brzegu tkaniny (4) przyklejamy listwę mocującą 6mm (5). Zwijamy tkaninę (4) na rurze (2). Taśmą papierową samoprzylepną tymczasowo opasujemy zwinięty zespół w celu zabezpieczenia tkaniny przed rozwinięciem i przypadkowym jej uszkodzeniem lub zabrudzeniem.

Z obu stron rury (2) wciskamy do oporu tulejki końcowe (6).

4.3. Do prawego końca pokrywy (1) przykręcamy płytkę boczną (7) dwoma wkrętami stożkowymi 3x12 (8). Usuwamy tymczasową opaskę rolety i odwijamy ok. 20cm tkaniny (4). Wsuwamy do pokrywy zespół z tkaniną, wkładając tulejkę końcową (6) w otwór płytki bocznej (7), jednocześnie w kanał "k" pokrywy (1) wsuwamy dolny brzeg tkaniny (4) z listwą (5). Do lewego końca pokrywy (1) przykręcamy drugą płytkę boczną (7) tak, aby tulejka końcowa (6) z lewej strony zespołu znalazła się w jej otworze.



Pomiar i montaż rolet Vegas Classic Dzień i Noc



4.4. W dolny kanał belki (18) wsuwamy uszczelkę gumową lub szczotkową (19). Wkładamy rurkę dolną (16) do środka tkaniny i przy pomocy zestawu zatyczek (17) łączymy ją z belką (16).

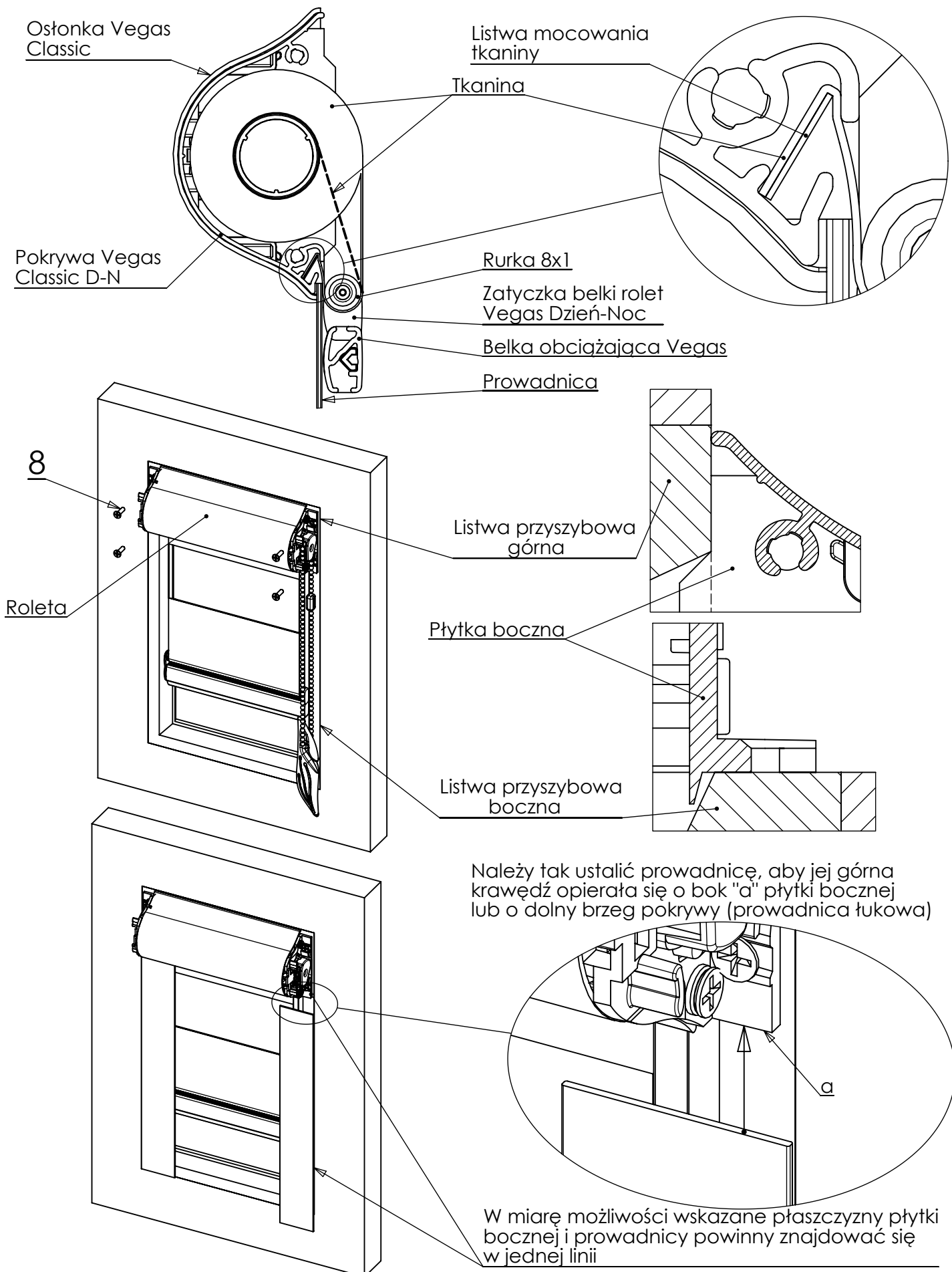
4.5. W zespole mechanizmu samoblokującego (9) umieszczamy łańcuszek (12) w tulejce z zębatką (9.1) i przez jej pokręcenie ustawiamy łańcuszek tak, aby jego wystająca część, bliższa stronie rozwijania tkaniny (4), miała ok. 10cm. Do tulejki końcowej (6) po stronie obsługi rolety wkładamy mechanizm samoblokujący (9) tak, aby trzy czopy wystające z kołnierza trzpienia (9.2) znalazły się w odpowiednich otworach płytki bocznej (7), a kołnierz zatrzasnął się w jej zaczepach. Mechanizm samoblokujący powinien być wkładany tak, aby szerszy fragment kołnierza trzpienia (z dwoma czopami) znajdował się w górnej części płytki bocznej (7).

5 - Montaż rolety i prowadnic wg krawędzi skosu listew przyszybowych (Punkt 1)

5.1. Roletę przykładamy tak, aby wypustki w płytce bocznej (7) ustaliły się na krawędzi skosu górnej listwy przyszybowej. W poziomie ustalamy kasetę symetrycznie między bocznymi listwami przyszybowymi. Po ustaleniu położenia rolety przykręcamy ją czterema wkrętami stożkowymi 3x12 (8) lub dłuższymi dobranymi odpowiednio do ramy okna.

5.2. Oczyszczamy z brudu i odtłuszczamy powierzchnie okna, do których przyklejana będzie taśma piankowa samoprzylepna (15) prowadnic (14)!

Pomiar i montaż rolet Vegas Classic Dzień i Noc

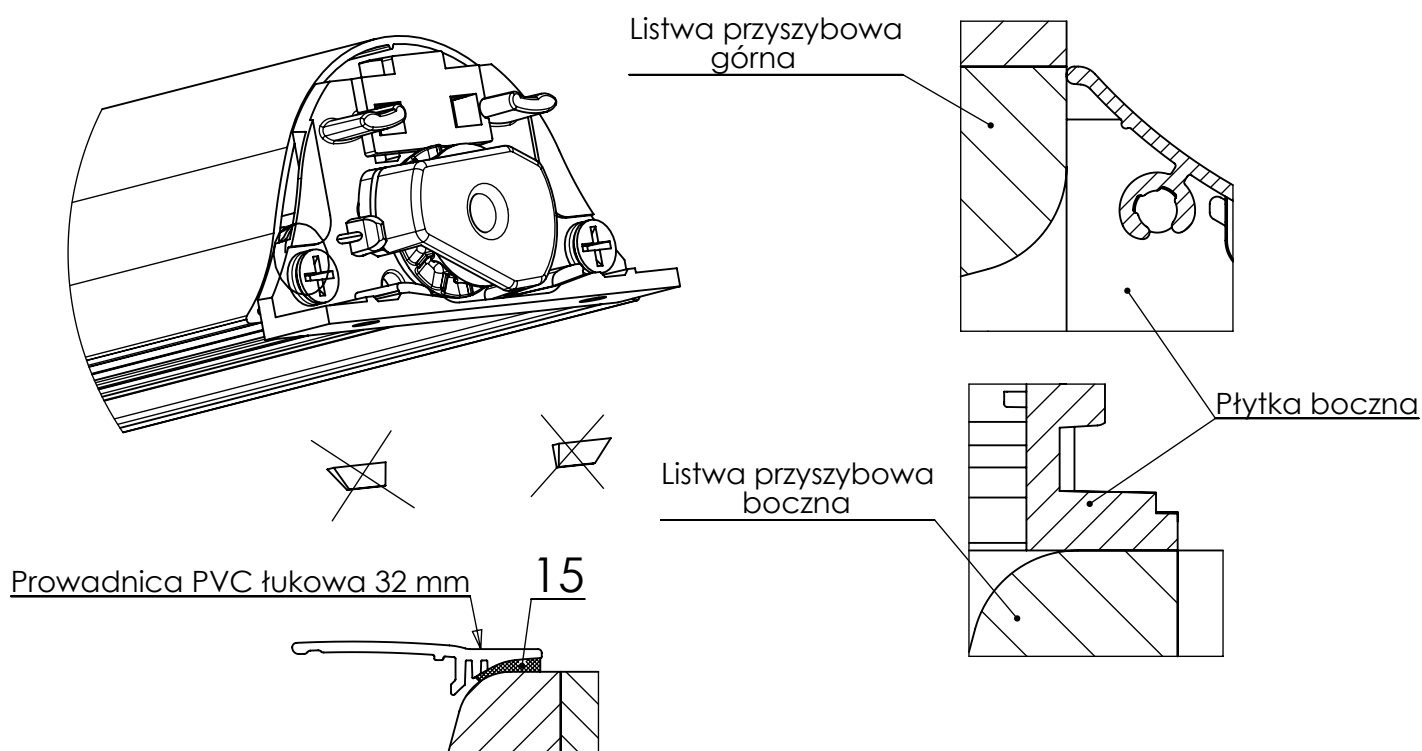


Po ustaleniu położenia prowadnic (14) usuwamy folię ochronną z taśmy piankowej (15) i przez mocne dociśnięcie przyklejamy prowadnice (14) do wskazanych powierzchni.

Pomiar i montaż rolet Vegas Classic Dzień i Noc

6 - Montaż rolety i prowadnic wg zewnętrznych krawędzi skosu listew przyszybowych (Punkt 2)

6.1. Roletę przykładamy tak, aby znalazła się symetrycznie między zewnętrznymi krawędziami pionowych listew przyszybowych. Jeżeli listwy przyszybowe są zbyt szerokie należy odciąć wypustki płytek bocznych (7). Po ustaleniu położenia rolety przykręcamy ją czterema wkrętami stożkowymi 3x12 (8) lub dłuższymi dobranymi odpowiednio do ramy okna.



6.2. Oczyszczamy z brudu i od tłuszczamy powierzchnie okna, do których przyklejana będzie taśma piankowa samoprzylepna (15) prowadnic (14)!
Prowadnice ustalamy i przyklejamy tak jak w punkcie 5.2

6 - Montaż osłonek

Łańcuszek (12) przewlekamy przez otwór w osłonce (10) lub (11) i łączymy jego końce dwoma elementami spinki (13). Osłonkę (10) lub (11) montujemy w zespole rolety przez włożenie wystających czopów w odpowiednie kanały w płytce bocznej (7) do momentu zaskoczenia zaczepu osłonki za krawędź kasety (1). Podobnie montujemy drugą osłonkę. Zakładamy obciążnik łańcuszka. Sprawdzamy działanie rolety przez kilkakrotne zastonięcie i odstonięcie okna.