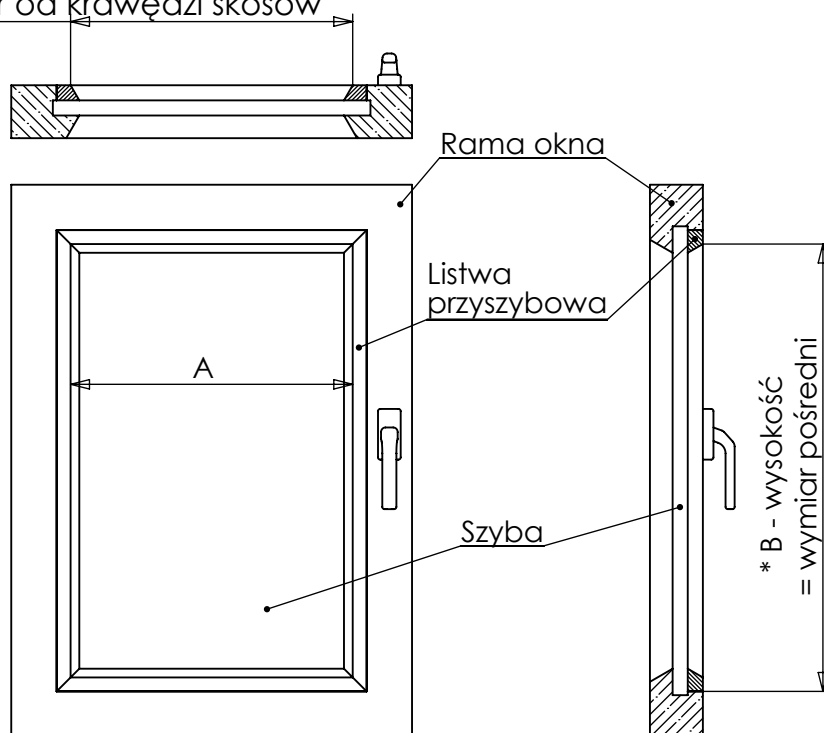


Pomiar i montaż rolet Vegas Profil Dzień i Noc

1 - Pomiar okna wg krawędzi skosu listew przyszybowych

A - szerokość = wymiar od krawędzi skosów



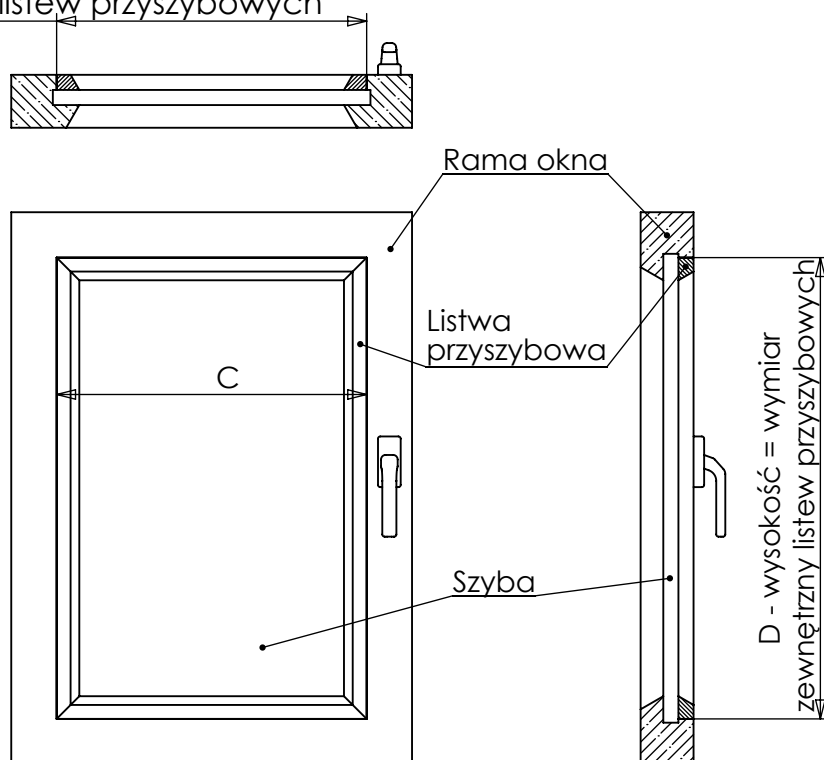
Wymiary produkcyjne - dokładność cięcia $\pm 0,1$ cm	
Pokrywa	"A" plus 3,4 cm
Rura nawojowa $\varnothing 18$	"A" plus 3,0 cm
Belka	"A" plus 2,8 cm
Tkanina - długość	(2 x "B") plus 10 cm
Tkanina - szerokość	"A" plus 2,6 cm
Rurka dolna $\varnothing 8$	"A" plus 2,4 cm
Prowadnica	"B"

*Wymiar „B” należy podać od krawędzi skosu górnej listwy przyszybowej do zewnętrznej krawędzi dolnej listwy przyszybowej.

2 - Pomiar okna wg zewnętrznych krawędzi listew przyszybowych

UWAGA: Pomiar taki wykonujemy w przypadku, gdy listwy przyszybowe są zaokrąglone i nie jest możliwe wykonanie dokładnego pomiaru jak w punkcie 1.

C - szerokość = wymiar zewnętrzny listew przyszybowych



Wymiary produkcyjne - dokładność cięcia $\pm 0,1$ cm	
Pokrywa	"C" minus 0,6 cm
Rura nawojowa $\varnothing 18$	"C" minus 1,0 cm
Belka	"C" minus 1,2 cm
Tkanina - długość	(2 x "D") plus 10 cm
Tkanina - szerokość	"C" minus 1,4 cm
Rurka dolna $\varnothing 8$	"C" minus 1,6 cm
Prowadnica	"D" minus 1,5 cm

Pomiar i montaż rolet Vegas Profil Dzień i Noc

3 - Wykaz elementów rolety Vegas Profil Dzień i Noc

L.p.	Nazwa	Ilość na kpl.	Uwagi
1	Pokrywa Vegas Profil Dzień i Noc	mb	
2	Profil adaptacyjny Vegas Profil	mb	
3	Taśma piankowa 19mm	mb	samoprzylepna dwustronna
4	Rura Vegas 18mm	mb	
5	Tulejka końcowa	2	
6	Płytki boczna Vegas Profil	2	
7	Wkręt stożkowy 3 x 12mm	4	
8	Mechanizm samoblokujący	1 kpl.	
9	Ostłonka Vegas Profil	1	*
10	Łańcuszek	mb	
11	Spinka	1 kpl.	
12	Taśma poliestrowa 15mm	mb	samoprzylepna dwustronna
13	Prowadnica Vegas Profil	mb	
14	Listwa mocująca 6mm	mb	usztywniająca tkaninę
15	Ostłonka Vegas Profil	1	*
16	Taśma piankowa 9mm	mb	samoprzylepna dwustronna
17	Materiał rolety dzień i noc (tkanina)	mb	
18	Zestaw zatyczek	1 kpl.	
19	Belka obciążająca	mb	
20	Uszczelka	mb	gumowa lub szczotkowa
21	Zaślepka prowadnicy lewa	1	
22	Zaślepka prowadnicy prawa	1	
23	Obciążnik łańcuszka	1	
24	Rurka 8mm (dolna)	mb	

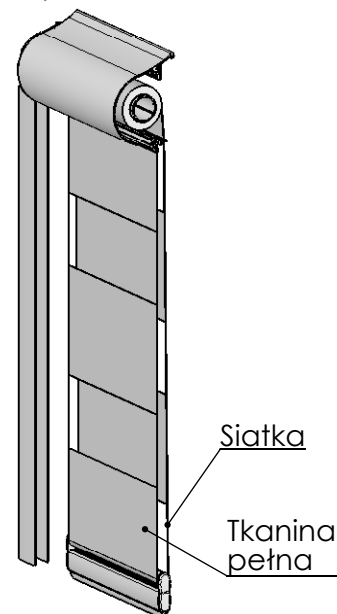
*Komplet ostonek do rolety składa się z ostionki z otworem na łańcuszek i ostionki bez otworu. Strona obsługi rolety (montażu mechanizmu samoblokującego i łańcuszka) wyznacza zastosowanie odpowiedniego kompletu ostionek. Np. przy obsłudze rolety przy prawym brzegu okna, należy

Natomiast przy obsłudze rolety przy lewym brzegu okna, należy zastosować komplet ostionek oznaczonych GL, w którym ostionka lewa ma otwór na łańcuszek.

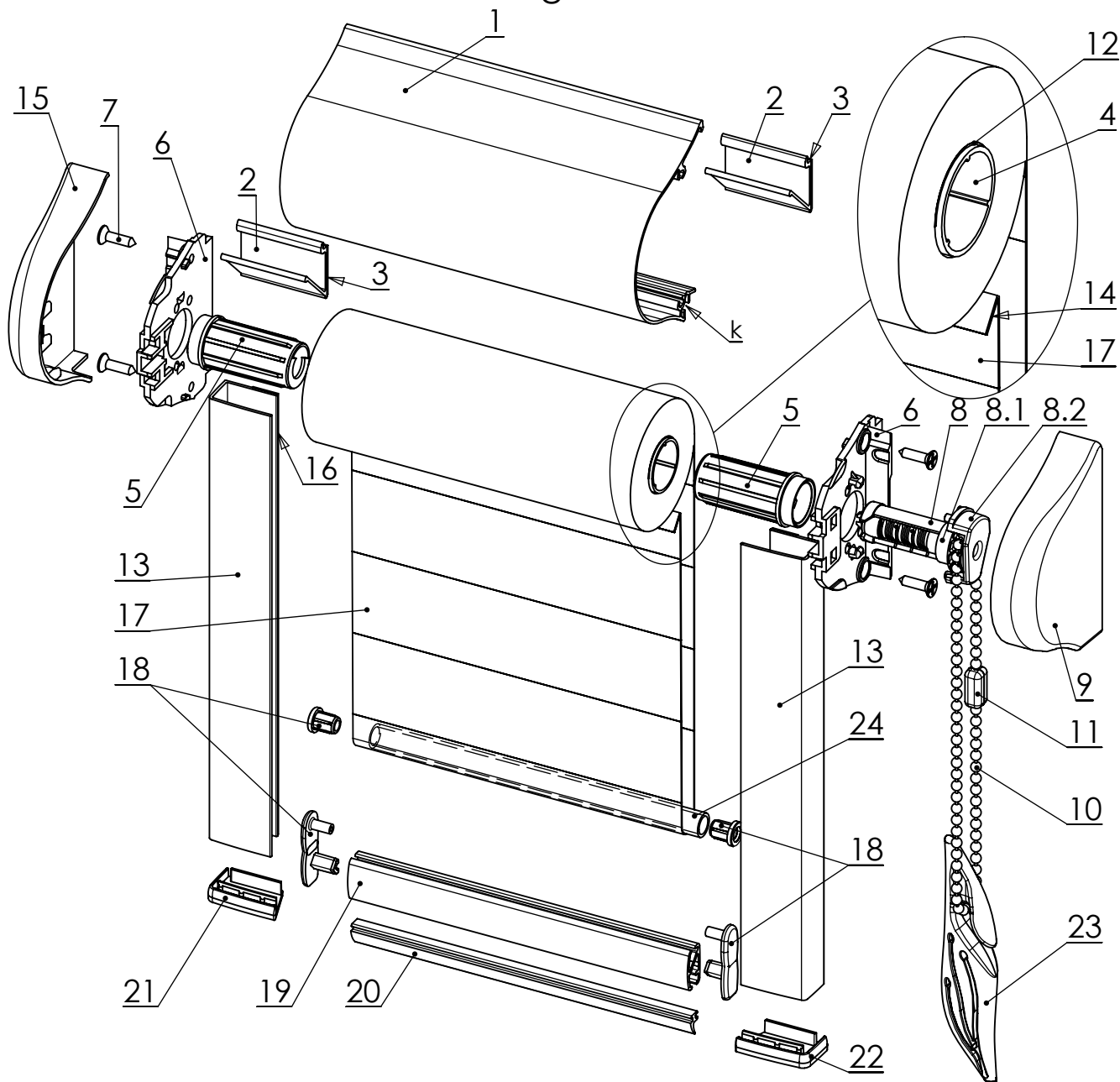
4 - Przygotowanie zespołu rolety

4.1. Przygotowujemy pokrywę (1), belkę obciążającą (19), rurę (4), rurkę dolną (24), 2szt. prowadnic (13) i tkaninę (17) wg pomiarów z punktu 1 lub 2. Wymiary długościowe elementów powinny być dokładne, a boki tkaniny powinny być "wycięte" z tkaniny pełnej, a nie z pasa siatki. Miejsce odcięcia dolnego brzegu tkaniny określamy tak, aby po zmontowaniu rolety uzyskać efekt pełnego zastąpienia okna ("noc"), pokazany na rysunku obok. Profile adaptacyjne i prowadnice powinny być oczyszczone z brudu i odtłuszczone w miejscach przyklejania taśmy piankowej samoprzylepnej.

4.2. Górny brzeg lewej strony tkaniny (17) przyklejamy do rury (4) taśmą poliestrową 15mm (12). Do prawej strony dolnego brzegu tkaniny (17) przyklejamy listwę mocującą 6mm (14). Zwijamy tkaninę (17) na rurze (4). Taśmą papierową samoprzylepną tymczasowo opasujemy zwinięty zespół w celu zabezpieczenia tkaniny przed rozwinięciem i przypadkowym jej uszkodzeniem lub zabrudzeniem. Z obu stron rury (4) wciskamy do oporu tulejki końcowe (5).



Pomiar i montaż rolet Vegas Profil Dzień i Noc



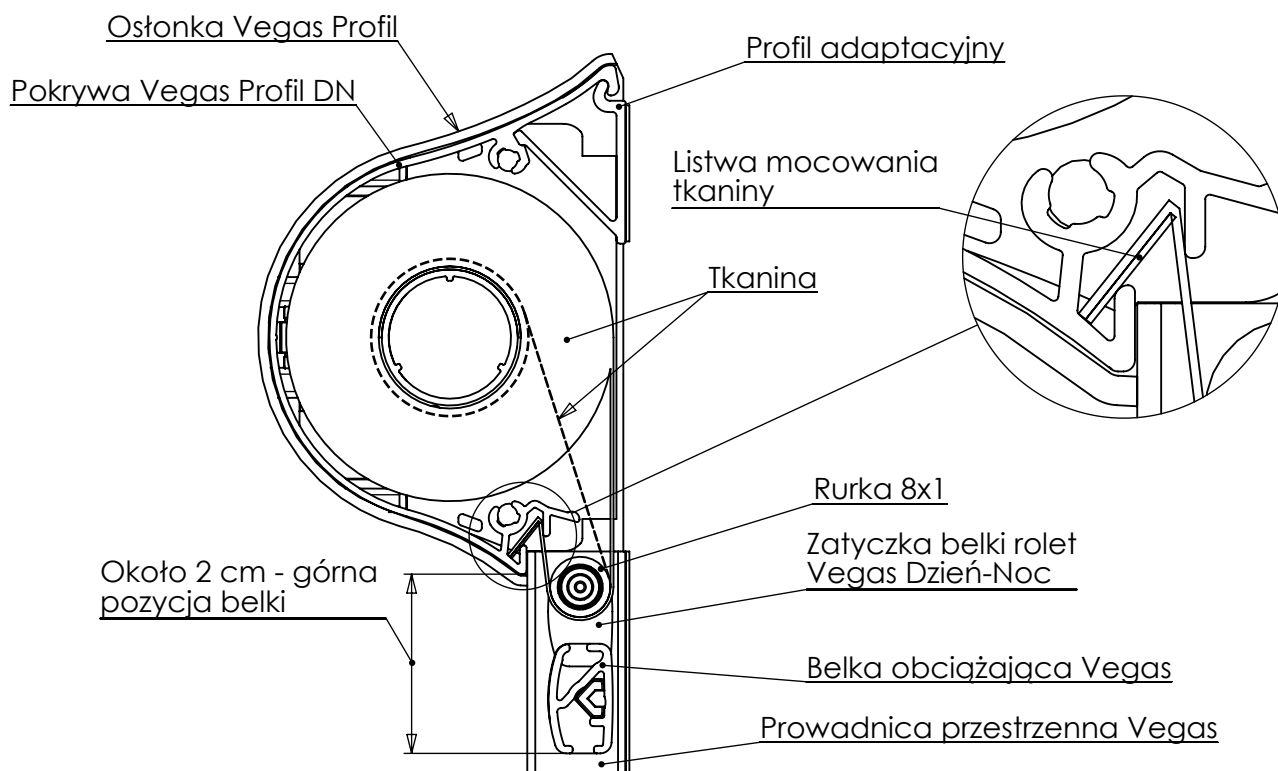
4.3. Do prawego końca pokrywy (1) przykręcamy płytkę boczną (6) dwoma wkrętami stożkowymi 3x12 (7). Usuwamy tymczasową opaskę rolety i odwijamy ok. 20cm tkaniny (17). Wsuwamy do pokrywy zespół z tkaniną, wkładając tulejkę końcową (5) w otwór płytki bocznej (6), jednocześnie w kanał "k" pokrywy (1) wsuwamy dolny brzeg tkaniny (17) z listwą (14). Do lewego końca pokrywy (1) przykręcamy drugą płytkę boczną (6) tak, aby tulejka końcowa (5) z lewej strony zespołu znalazła się w jej otworze.

4.4. W dolny kanał belki (19) wsuwamy uszczelkę gumową lub szczotkową (20). Wkładamy rurkę dolną (24) do środka tkaniny i przy pomocy zestawu zatyczek (18) łączymy ją z belką (19). Zatraskujemy profile adaptacyjne w kasecie (1).

4.5. W zespole mechanizmu samoblokującego (8) umieszczamy łańcuszek (10) w tulejce z zębatką (8.1) i przez jej pokręcenie ustawiamy łańcuszek tak, aby jego wystająca część, bliższa stronie rozwijania tkaniny (17), miała ok. 10cm. Do tulejki końcowej (5) po stronie obsługi rolety wkładamy mechanizm samoblokujący (8) tak, aby trzy czopy wystające z kołnierza trzpienia (8.2) znalazły się w odpowiednich otworach płytki bocznej (6), a kołnierz zatrzasnął się w jej zaczepach.

Mechanizm samoblokujący powinien być wkładany tak, aby szerszy fragment kołnierza trzpienia (z dwoma czopami) znajdował się w górnej części płytki bocznej (6). Łańcuszek (10) przewlekamy przez otwór w osłonce (9) lub (15) i łączymy jego końce dwoma elementami spinki (11). Osłonkę (9) lub (15) montujemy w zespole rolety przez włożenie wystających czopów w odpowiednie kanały w płytce bocznej (6) do momentu zaskoczenia zaczepu osłonce za krawędź kasety. Podobnie montujemy drugą osłonkę. Zatraskujemy profile adaptacyjne (2) o długości 10cm z naklejoną taśmą piankową 19mm (3) w pokrywie (1) rozmieszczając je równomiernie, a końcowe po ok. 5cm od krańców kasety. Ilość profili adaptacyjnych (2) dobieramy w zależności od szerokości okna (A) lub (C). Do okien o szerokości do 60cm stosujemy po dwa profile adaptacyjne. Do szerszych - na każde dodatkowe 30cm dodajemy kolejny profil adaptacyjny. Np. do okna o szerokości ok. 70cm roletę należy zamocować na trzech profilach adaptacyjnych, a do okna o szerokości ok. 110cm - na czterech.

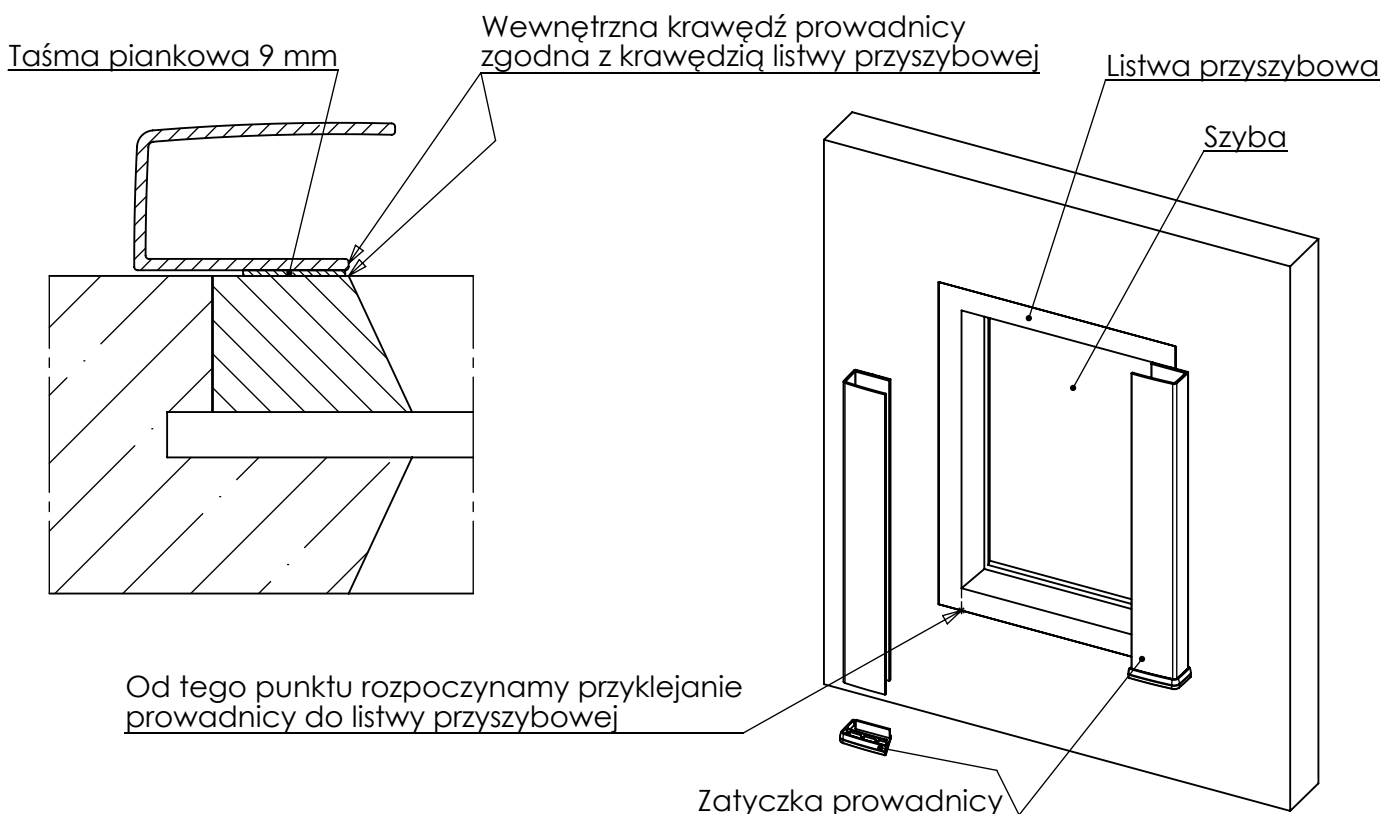
Pomiar i montaż rolet Vegas Profil Dzień i Noc



5 - Przygotowanie i montaż prowadnic wg krawędzi skosu listew przyszybowych (Punkt 1)

Oczyszczamy z brudu i odtłuszczamy! powierzchnie profili i ram okiennych, do których przyklejana będzie taśma piankowa samoprzylepna.

Do spodniej płaszczyzny prowadnic (13) przy jej wewnętrznych krawędziach przyklejamy taśmę piankową (16). Po ustaleniu położenia prowadnic (13) usuwamy folię ochronną z taśmy piankowej (16) i przez mocne dociśnięcie przyklejamy prowadnice do wskazanych powierzchni. Na dolne końce prowadnic wciskamy zatyczki prowadnicy: lewą (21) i prawą (22).



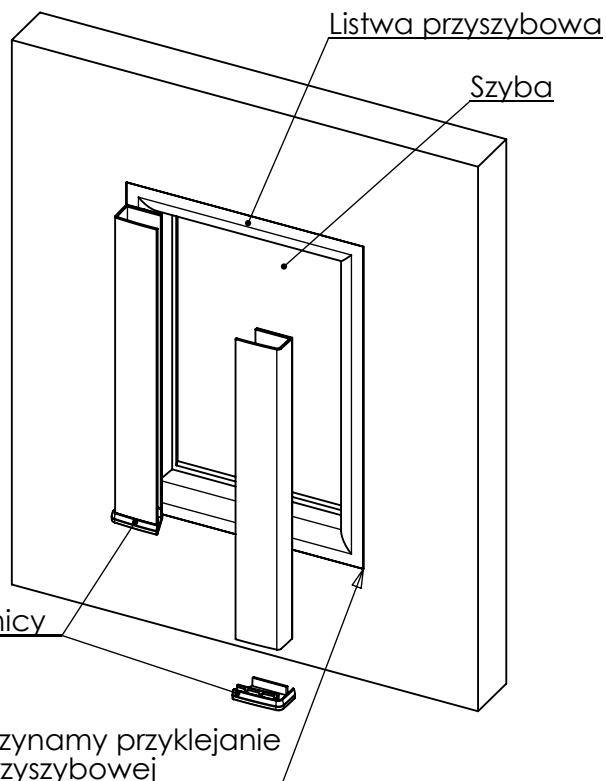
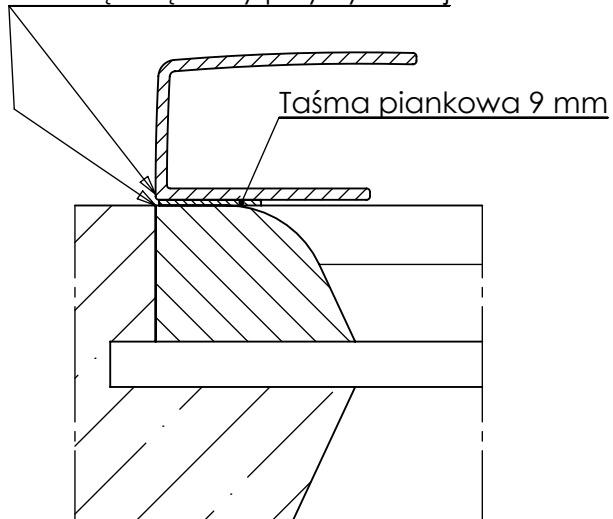
Pomiar i montaż rolet Vegas Profil Dzień i Noc

6 - Przygotowanie i montaż prowadnic wg zewnętrznych krawędzi listw przyszybowych (Punkt 2)

Oczyszczamy z brudu i odtłuszczamy! powierzchnie profili i ram okiennych, do których przyklejana będzie taśma piankowa samoprzylepna.

Do spodniej płaszczyzny prowadnic (13) przy jej wewnętrznych krawędziach przyklejamy taśmę piankową (16). Po ustaleniu położenia prowadnic (13) usuwamy folię ochronną z taśmy piankowej (16) i przez mocne dociśnięcie przyklejamy prowadnice do wskazanych powierzchni. Na dolne końce prowadnic wciskamy zatyczki prowadnicy: lewą (21) i prawą (22).

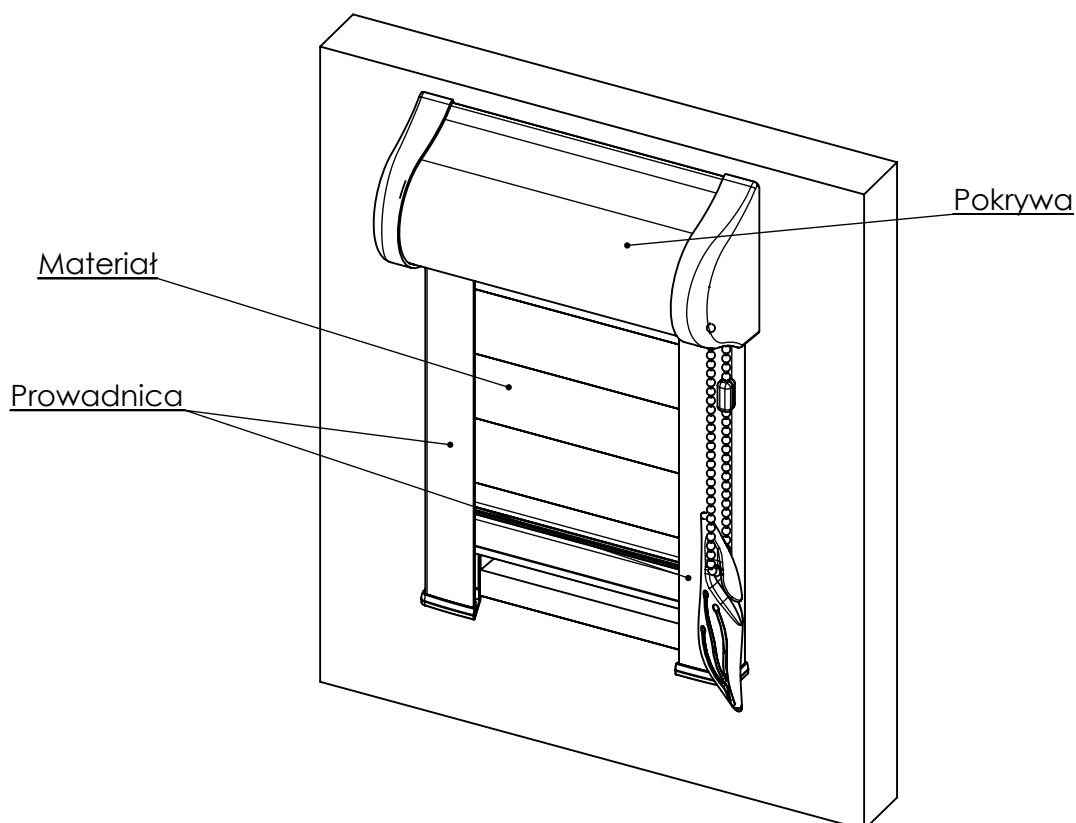
Bok prowadnicy zgodny z krawędzią listwy przyszybowej



Od tego punktu rozpoczynamy przyklejanie prowadnicy do listwy przyszybowej

7 - Montaż rolety

Belkę (19) z materiałem umieszczamy w prowadnicach. Na prowadnicach wspieramy i przymierzamy pokrywę.



Pomiar i montaż rolet Vegas Profil Dzień i Noc

Po ustaleniu położenia pokrywy usuwamy folię z taśmy samoprzylepnej znajdującej się na profilach adaptacyjnych (2). Przez mocne dociśnięcie przyklejamy profile do ramy okna. Po około 20 minutach (po uzyskaniu wstępnej siły połączenia klejowego) sprawdzamy poprawność montażu rolety przez odpięcie kasety z profili adaptacyjnych, ponowne jej zapięcie, sprawdzenie stabilności i siły trzymania pokrywy. Sprawdzamy działanie rolety przez kilkakrotne zastonięcie i odstonięcie okna.

